

新北市立福營國中 108 學年第一學期第三次段考七年級國文科試題（共四頁）

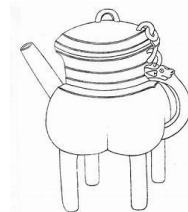
一. 單選題 82% (1-16 題各 3 分, 17-33 每題 2 分)

- 下列詞語「」中的詞語，哪一組前後讀音相同？
(A)「塑」膠/「溯」溪 (B)「愠」怒/魚「塹」 (C)熟「稔」/揉「捻」 (D)「孿」生子/依「戀」。
- 福營國中七年級班級字音字形比賽中，經隨機抽樣四份卷子，哪一位同學得分最高？

| | 題目 | 答案(依序) |
|--------|-------------------------|-------------|
| (A)魯夫 | 一丘之「厶ㄛノ」、不「彳ㄩ」下問、「醃」漬食物 | 貉、齒、一弓 |
| (B)香吉士 | 神情安「丁一ㄨノ」、「厶ㄨㄟノ」游、「單」于 | 祥、迴、彳ㄩノ |
| (C)索隆 | 手機包「膜」、阿彌陀「佛」、魚「鮭」 | 冂ㄛノ、ㄣㄨノ、ノ一ノ |
| (D)喬巴 | 河水乾「涸」、杯盤狼「ㄩ一ノ」、「瘡」孽 | 厶ㄛノ、藉、ㄩ一ノ |

- 下列「」中的字義，何組前後相同？
(A)民風「醇」厚 / 「醇」郁濃厚 (B)「擇」善固執 / 孟母「擇」鄰 (C)春風「拂」面 / 「拂」拭窗戶 (D) 得理不「饒」人 / 民生富「饒」。
- 下列文句「」中的詞語，何者使用最不適宜？
(A)超級市場銷售的商品「林林總總」，應有盡有 (B)元宵燈會月明如畫，仕女遊人「絡繹不絕」 (C)戴資穎大敗山口茜，所有的努力「付諸流水」 (D)說話勿「埋兵伏將」，讓人心生狐疑。
- 下列文句，何者用字完全正確？
(A)城市在也不會聽到我們爭吵/你會不會少了一點煩腦 (B)在愛裡棋逢對手才算珍貴/不在乎到底是主宰還是傀儡 (C)班駁的城門盤踞著老樹根/石板上迴盪的是再等 (D)怎麼先熾熱的卻先變冷了/慢熱的卻停不了還在沸騰著。
- 下列文句何者最精簡？
(A)努力，是為了讓自己成功的速度，超過父母老去的速度 (B)成功的人各有各的成功方法，但失敗的人卻有驚人的相似相同點：懶 (C)沒有比漫無目的地徘徊，更令人無法難以忍受的了 (D)一個人的最佳頂盛狀態，便是本事配得上情懷。
- 下列有關論語一書的說明，何者敘述不正確？
(A)是孔子與弟子及當時人物談論、應答的語錄 (B)由孔子與孔子弟子記錄編輯而成 (C)可以看到孔子對於政治、經濟、教育、人生、哲學、軍事等問題的觀點 (D)是研究孔子及先秦時代儒家思想的重要經典。
- 在古代，音同或音近的文字有通用現象，這就是「通同字」。以下通同字的說明，何者錯誤？
(A)不亦「說」乎：通「悅」 (B)不為好，可為惡「邪」：通「耶」 (C)「勉強」：通「勉強」 (D)擇其善者而「從」之：通「縱」。
- 下列「」的疊詞中，何者兩字前後詞性相同？
(A)「賢賢」易色 (B)我不「卿卿」，誰當卿卿 (C)無所「事事」 (D)「泠泠」泉水。
- 「七家灣溪，一條發源於雪山圈谷的清澈小溪，深處臺灣地理心臟位置，長久以來她撫育了溪旁的泰雅族人，同時也留給櫻花鉤吻鮭一個庇護的地方，使牠能躲過地球上惡劣的氣候變遷，就因為這樣，她們互相□□千萬年，也因為彼此，而成就不凡的事蹟。」(節錄自臺灣瑰寶——櫻花鉤吻鮭的家網站)根據這段文字的的語境，□□處填入下列何者最恰當？
(A)依偎 (B)生存 (C)競爭 (D)追逐。
- 「在有些國家，許多植物是沒有名字的，只有有用的植物，在地人才會為其命名。其實名字代表『存在』，不該受到有沒有用的影響。」關於這段話的詮釋，下列何者正確？
(A)只有少部分區域會習慣替植物命名 (B)任何地區的人都會替各種植物命名 (C)作者認為植物都應該被命名 (D)植物的存在不因命名而改變。
- 「由於白色會反光，可以降溫；黑色會吸光，提高表面的溫度，所以白線上方會比黑線上方的空氣涼爽，黑線上的熱氣會上升，和白線上的高氣壓形成壓差，因此衍生小氣流。」若將此原理運用於建築塗漆設計，下列敘述何者錯誤？
(A)黑白塗漆可改變建築表面溫度 (B)黑白相間的交互作用只有夏季可見效能 (C)黑白塗漆使建築表面衍生微風 (D)黑線上方會比白線上方的空氣溫熱。
- 祐佳查詢有關「颱風、帝雉、李白、阿爾卑斯山、鮭魚、紅茶、孔丘」等資料，最適合使用下列哪一種工具書？
(A)世界地圖 (B)動物大全圖鑑 (C)漢聲少年百科全書 (D)中國人名大辭典。

14. 「臺灣樂樹種子因具有薄膜上角質的緩衝，當山谷中的強風吹拂，使種子落地、滾動，種子亦幾乎不受傷害。種子的保存力，也使得許多山谷邊坡長滿臺灣樂樹，間接使土地多得保護」，由此段文句可得知下列何項訊息？
 (A)臺灣樂樹種子上的薄膜間接幫助水土保持 (B)臺灣樂樹僅以風力播種而得以繁衍 (C)薄膜可提供種子落地後的生長養分 (D)樂樹是臺灣特有樹種。
15. 怡良使用國語辭典查詢「狡狴」的詞義，以下是她所採用的步驟：甲在「狡」字的詞目下找到「狡狴」的詞義 乙分析「狡」的部首是「犛」部 丙算出「爰」為七畫，在「犬」部七畫處找到「狡」 丁算出「犛」部在四畫部，並在部首檢索部找到頁碼。以上正確的順序應是下列哪一選項？
 (A)乙丙丁甲 (B)甲乙丁丙 (C)丁乙丙甲 (D)乙丁丙甲。
16. 子夏曰：「賢賢易色，事父母能竭其力，事君能致其身，與朋友交言而有信。雖曰未學，吾必謂之學矣。」此段話的含義與下列何者相符？
 (A)一個人是否接受過良好教育，標準是在於學歷文憑 (B)只要懂得如何待人接物，那麼其實可以在家自學
 (C)學習的首要任務是：學會妥善處理人際關係的問題 (D)學習的意義是：能將正確的待人處事之道落實在生活情境中。
17. 「獨學而無友，則孤陋而寡聞。」下列何者符合此句話的觀念？
 (A)無友不如己者 (B)與朋友交，言而有信 (C)有朋自遠方來，不亦樂乎 (D)願車馬、衣輕裘，與朋友共。
18. 「張蒼梧是張憑之祖，嘗語憑父曰：『我不如汝』」，此文句中的「我」與「汝」兩者關係為何？
 (A)祖孫 (B)父子 (C)鄰居 (D)岳婿。
19. 下列成語，何選項適合形容夫妻感情「相敬如賓」？
 (A)勞燕分飛 (B)舉案齊眉 (C)貌合神離 (D)同床異夢。
20. 方正於不惑之年喜得一子，而今此子已是弱冠之年，請問方正今年年齡為何？
 (A)耳順 (B)從心 (C)而立 (D)知命。
21. 「小綠放學回到家，一放下書包便轉身出門找朋友，聽到聲響的媽媽從廚房走出已不見小綠的身影」，若你是小綠的手足，請你傳一則訊息勸誡小綠，下列何選項最適合？
 (A)遊必有方 (B)父母之年，不可不知 (C)色難 (D)近朱者赤，近墨者黑。
22. 王導於假日至福營圖書館借一本「科普文學」類的書，請問下列哪一本書名最不符合他的需求？
 (A)為什麼大腦愛編故事 (B)鯨生鯨世 (C)星空帝國——中國古代星宿揭密 (D)賈伯斯傳。
23. 「客觀描述」是在事物存在的本質之下去描述事實，不加上個人意見或感受。下列文句何者最接近客觀描述？
 (A)牆頭上的那隻貓像雕像般地端坐不動 (B)一名男子出現在貓持續守望的街角 (C)他的出現如此安靜而突然，讓人覺得他彷彿是直接從地上冒了出來 (D)他的鼻子長而扭曲，看起來就好像是鼻梁至少斷過兩次以上。
24. 「鮭魚雖適合做生魚片，但因魚肉易附有寄生蟲，最好經過冷凍殺菌處理再食用。而根據報告顯示比起野生鮭魚，養殖鮭魚含有較多的毒素，但也必須在一個月內食用養殖鮭魚達八百公克以上，才會有較高的致癌風險，因此適量食用就可不必恐慌。」，由以上文意可判斷下列選項何者正確？
 (A)買回鮭魚後宜置於冰箱冷藏室，以達殺菌效果 (B)養殖鮭魚因生長環境較海洋可受控制，因而比野生鮭魚更可安心食用 (C)一個月內食用八百公克以上的鮭魚必罹癌 (D)只要經過殺菌過程，鮭魚可以生魚片方式食用。
25. 「全世界的失敗，其中有百分之七十五只要繼續堅持下去，原本都會成功」(愛迪生)，此句文旨和下列何選項最相近？
 (A)行百里者半九十 (B)痛苦才想到神佛 (C)再好的馬也有絆倒的時候 (D)工欲善其事，必先利其器。
26. 「它是中國傳統一種用於飲酒的容器，從出土的形制來看，前有流(傾酒的流槽)，後有尾，中有杯，一側有鑿(勺、器物上供人提拿的部分)，下有三足，杯口有二柱。」由此段文句描述，此器物最有可能是下列何者？
 (A) (B) (C) (D)



27. 主語是句子中的主體，是行為、事件的主事者，或指被說明的對象。下列「」中的詞語為該句的主語？
 (A)「父母」之年，不可不知也 (B)「成功最大的阻礙」就是放棄 (C)「臺灣樂樹」的根系很深 (D)汝有「佳兒」。

28. 「大禹嶺茶區茶樹生長緩慢，一年只有春尾及秋末兩季各採收一次，產量相對稀少，價格更是不便宜。真正的大禹嶺高冷茶除了量少，它獨特的口感也是使它身價不凡的原因之一，大禹嶺茶區晝夜溫差大，出產的大禹嶺茶有葉片厚、果膠質濃、霜氣明顯、山氣重、喉韻強等特性，且口感相當醇厚，這種獨特的風味使得愛茶人趨之若鶩。」由此段文意可判斷大禹嶺茶身價不凡的因素不包括下列何者？
 (A)物以稀為貴 (B)口感濃香回甘 (C)一年採收兩次 (D)產區不利生長。
29. 2014年艾瑪·華森被選為聯合國女性親善大使時，發表的演講：「我希望男性們可以扛起這份責任，讓他們的女兒、姊妹、母親都不用再受性別歧視所苦；他們的兒子也可以擁有展現他們脆弱和人性的權利，讓他們重新找回被拋棄的自我，最終成為更真實、又完整的自己。」句中所述的觀點與下列何者最不相近？
 (A)弄璋生瓦都是寶 (B)男性也有哭泣的權利 (C)不穿裙子不算女人 (D)人人生而平等。
30. 文句常因代名詞及標點符號的不同而形成不同的句義，下列選項何者句義與其他三者相差最遠？
 (A)隊長開心地向隊員宣布晉級東京奧運的消息 (B)開心的隊長向隊員宣布：「我們晉級東京奧運了！」 (C)隊長很開心地說：「他要帶隊員一起晉級東京奧運。」(D)隊員聽到隊長開心地說他要帶大家一起參加東京奧運。
31. 「所有的悔不當初，都是自食其果」關於此句闡釋，下列何者有誤？
 (A)少小不努力，老大徒傷悲 (B)人生就是不斷地在後悔 (C)種什麼因，得什麼果 (D)千金難買早知道。
32. 「在這寒星顫抖的深夜/我多麼苦盼你的暖嘴/能蓋在我冰涼的唇上/使它不再唱人世的傷悲」(余光中)，下列何選項最適合做為此詩的註解？
 (A)吻 (B)星 (C)悲 (D)唇。
33. 「以狗來說，牠們接收信號的器官比人相當的器官功能要強得多。每一個懂狗的人都知道：一隻忠實的狗在推斷主人的意向時，簡直是神乎其技，未卜先知」，此段文意最接近下列何種情況？
 (A)狗的智商遠高於人類 (B)狗的第六感較其他動物敏銳 (C)狗對主人極細微的表情產生反應(D)狗對主人的關注度遠高於人類。

二. 題組 18% (每題 2 分)

甲、 瑞士網球好手喬治·費德勒 (Roger Federer) 無論是在自己的國家或全世界都具有極高地位，要說當今瑞士最具指標性的人物是誰，想必有非常多人都會說「費爸 (Roger Federer)」！

這位坐擁 20 座大滿貫賽冠軍的傳奇球星，又將締造全新的歷史紀錄：瑞士聯邦鑄幣局宣布，他們將在明年 1 月發行有費爸肖像的 20 元瑞士法郎硬幣，圖案為費爸著名單手反拍擊球的樣貌；而明年年中時也計畫推出另一款有費爸圖樣的 50 元瑞士法郎。

值得一提的是，瑞士政府表示，這將是瑞士首度將「還在世」的人刻在硬幣上，可見費爸的代表性和影響力之大；對於這項殊榮，費爸則在推特表示「感謝瑞士和瑞士聯邦的官方鑄幣廠，這是莫大的榮耀」。

(動誌 2019 年 12 月 4 日)

34. 由此文內容可得知下列何選項的訊息？
 (A)瑞士聯邦鑄幣局將費爸的肖像刻在硬幣上，是為了表揚費德勒之父苦心培養出瑞士之光 (B)費德勒在大滿貫的慶功宴上公開表達對瑞士政府的感激 (C)Federer 為全球羽球界最具指標性的人物 (D)費德勒的招牌動作是「單手反拍擊球」。
35. 郝瑜今年元旦打算去瑞士度假十日，下列何選項情況最不可能發生？
 (A)法郎在瑞士可通行(B)購買紀念品時，郝瑜使用 20 元的費爸硬幣支付(C)郝瑜與費德勒在街頭偶遇 (D)郝瑜有幸和法郎 10 元紙幣上肖像建築師勒·柯布西耶本人合影。

乙、 石崇每宴客燕集，常令美人行酒。客飲酒不盡者，使黃門交斬美人。王丞相與大將軍嘗共詣崇。丞相素不能飲，輒自勉彊，至於沉醉。每至大將軍，固不飲，以觀其變。已斬三人，顏色如故，尚不肯飲。丞相讓之，大將軍曰：「自殺伊家人，何預卿事！」
 (世說新語)

36. 王丞相「素不能飲」，為何要「輒自勉彊，至於沉醉」？
 (A)心懷慈悲 (B)美色誘惑 (C)好勝逞強 (D)畏懼石崇。

37. 有關本文的說明，下列何者錯誤？

- (A)全文採用以記事法鋪陳 (B)美人被斬，凸顯石崇的驕侈殘暴 (C)石崇素聞大將軍草菅人命，故意設局測試 (D)石崇和大將軍對美人被斬一事，皆坐壁上觀。

丙、

| 項目\茶名 | 龍井 | 凍頂烏龍茶 | 文山包種茶 | 鐵觀音 | 紅茶 |
|-------|-----------|-------|---------|---------|--------|
| 發酵程度 | 未發酵 | 半發酵 | 四分之一發酵 | 四分之三發酵 | 全發酵 |
| 外觀形狀 | 扁直 | 半球形捲曲 | 條索狀、半彎曲 | 全球形捲曲 | 尖細、條索狀 |
| 湯色 | 翠綠或碧綠色 | 金黃色 | 蜜綠色 | 琥珀色 | 紅褐色 |
| 香味 | 清香原味，略帶苦澀 | 甘醇濃香 | 新鮮的清香味 | 甘醇的熟果香味 | 甜香甘醇 |

38. 以表格方式說明各種茶葉的差異，此為何種說明方式？

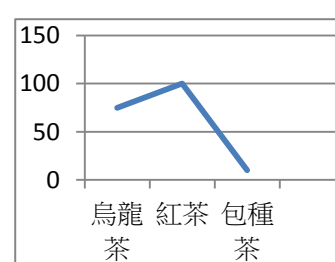
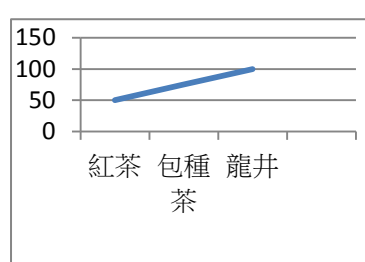
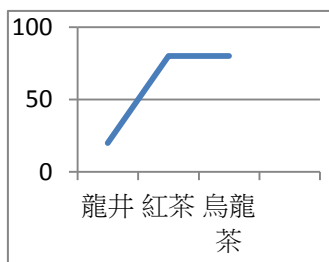
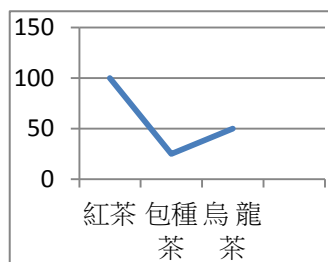
- (A)引用說明 (B)定義說明 (C)比較說明 (D)比喻說明。

39. 小戰品茗時拍照上傳 IG 並寫下：「其香茶湯金紅明亮，滋味甘甜濃郁，類似柑橘開花氣息，適合清飲」，小戰此杯的茶名最有可能為下列何者？

- (A)坪林包種茶 (B)三峽龍井茶 (C)日月潭紅茶 (D)阿里山烏龍茶。

40. 下列表圖為茶種與其發酵程度的相關性（垂直軸數字為發酵百分比），下列何選項正確？

- (A) (B) (C) (D)



丁、《返校 Detention》是一款 2017 年發布的 2D 橫向式恐怖冒險解謎遊戲，由姚舜庭於 2014 年開始獨立製作。原本受到英國小說作家喬治·歐威爾 (George Orwell) 的影響，製作出一部反烏托邦題材的臺灣版《一九八四》作品，即是名為《魔都》的恐怖遊戲原型，於後期重新製作成第二款原型《返校 Detention》。

背景設定在 1960 年代偏遠山區的高中校園，採用大量的臺灣文化與情境，以及臺灣民間信仰，如城隍廟、城隍爺、黑白無常、魑魅魍魎，民俗的腳尾飯、擲筊、神龕、符咒、十八仔，白色恐怖時期的匪諜、抓耙仔、黑名單等元素。赤燭遊戲創辦人姚舜庭表示：「遊戲的背景雖然是設定在戒嚴時代，但是並沒有強調故事發生的地點就是在臺灣，更沒有明確寫出時間點，主要是凸顯這是在任何有政治壓迫的時代，都有可能發生的故事。」

《返校》是一部於 2019 年上映的臺灣校園懸疑歷史驚悚片，改編自赤燭遊戲的同名電腦遊戲，由華納兄弟發行。此電影由徐漢強執導，講述在臺灣白色恐怖時期的山區高中裡，一群不願服從威權體制的人受到政府迫害的故事。電影於 2019 年 9 月 20 日在臺灣上映。本片在第 56 屆金馬獎獲得十二項提名，為該屆入圍獎項最多的作品，最後抱回最佳新導演、改編劇本、視覺效果、美術設計及原創電影歌曲五個獎項。(維基百科)

41. 下列分析《返校 Detention》與《返校》有何錯誤？

- (A)前者為電玩遊戲，後者為電影 (B)兩者背景設定強調為臺灣某高中校園 (C)《返校》的原型為《返校 Detention》 (D)內容設計皆是對政治迫害的控訴。

42. 本文的寫作特色無法以下列何選項說明？

- (A)全文採用比較說明及例證方式鋪陳 (B)以時間為主軸，介紹《返校》的構思、影評 (C)內容以主客觀立場交叉陳述 (D)表示政治迫害令人驚懼，不分時代及國家。

新北市立福營國中 108 學年第一學期第三次段考七年級國文科答案卷

1-16 題各為 3 分，17-42 各為 2 分

| | | | | | | | | | |
|----------|----------|----------|----------|----------|----------|----------|----------|----------|----------|
| 1 | 2 | 3 | 4 | 5 | 6 | 7 | 8 | 9 | 10 |
| A | D | B | C | D | A | B | D | D | A |
| 11 | 12 | 13 | 14 | 15 | 16 | 17 | 18 | 19 | 20 |
| C | B | C | A | D | D | C | B | B | A |
| 21 | 22 | 23 | 24 | 25 | 26 | 27 | 28 | 29 | 30 |
| A | D | B | D | A | B | B | D | C | C |
| 31 | 32 | 33 | 34 | 35 | 36 | 37 | 38 | 39 | 40 |
| B | A | C | D | D | A | C | C | C | A |
| 41 | 42 | | | | | | | | |
| B | C | | | | | | | | |