

新北市立福營國民學 108 學年度第二學期七年級歷史科第三次段考

1. 中國有項觀念，認為「有土斯有財」，也就是有土地才有財產。台灣光復之初，民國 42 年，下列哪一項措施，讓農民開始脫離佃農身分，並取得土地所有權，地主則以政府發給的債券，股票投資工商業？(A)農地重劃(B)三七五減租(C)工地放領(D)耕者有其田
2. 民國四十、五十年代，來自美國的牛仔褲、搖滾樂都曾引領流行的風潮。這些美國的文化之所以傳播於台灣社會的背景為何？(A)政府提倡美式教育(B)教育普及，生活洋化(C)因協防關係的建立，使中美關係更密切(D)加入 WTO 後，國人得以低價購買美國商品
3. 政府解嚴後逐漸重視弱勢團體，改善弱勢團體的處境。下列何項措施不在此範圍內？(A)加入亞太經合會(B)設立客家委員會(C)成立原住民委員會(D)推動「殘障福利法」
4. 中華民國政府推動「新南向政策」。小綦如果要響應政府的政策，應從事下列何種活動？(A)去日本參與遊學打工(B)到印尼參加青年論壇(C)參加非洲的志工服務(D)參與中國大陸文化交流團
5. ICRT（台北國際社區廣播電台）的前身是駐台美軍廣播電台，提供在台美軍休閒娛樂。美軍駐台和下列哪一場戰役有關？(A)越戰(B)八年抗戰(C)古寧頭戰役(D)韓戰
6. 民國六十年代後期，工資提高，國際保護主義盛行，過去勞力密集的優勢已逐漸消失，台灣產業面臨發展的瓶頸。(A)在新竹建立學工業園區(B)引進外勞(C)建立進口擴張產業(D)減少進口，自行生產
7. 民國六十年代，對中華民國政府而言，可謂「內外局勢紛擾」。下列哪個選項比較符合此說明？(A)二二八事件與中共武力侵台(B)白色恐怖時期與退出聯合國外交孤立(C)二二八事件與中美斷交(D)國內政治不安定與受日本覬覦
8. 六十年代，被史家譽為童真的年代。這個時期的台灣，經濟正在起飛，社會正在轉型，而文化也開始走自己的路。下列哪件史實，並非發生在這個時代？(A)台美斷交(B)王禎和、黃春明等台灣文學作家帶動鄉土文學潮流(C)台灣發展進口替代經濟策略(D)提倡「唱自己的歌」，校園民歌興起
9. 隨著台灣工業不斷成長，農、牧業反漸趨蕭條。為改善上述現象，近年來，政府透過什麼措施來振興傳統農、牧產業？(A)擴建科學園區促進產業升級(B)結合地方資源發展在地特色(C)鼓勵鄉村青年前往都市就業(D)原住民保留地轉租他人使用
10. 10. 「這一年是歷史上關鍵的一年，政府首次表現不可能以武力進攻大陸，同時，也廢除了解嚴令，開放黨禁、報禁。年底，政府更開放有限度的准許台灣民眾到大陸探親。這些政策，也為往後更大的變化埋下種子」請問：上述的「這一年」是指哪一年？(A)民國 38 年(B)民國 60 年(C)民國 68 年(D)民國 76 年
11. 下列何者是民國三十八年政府遷台後，積極建設台灣的政策中最晚推行的項目？(A)產業升級(B)九年國教(C)十大建設(D)農業改革
12. 中華人民共和國對我國的態度由軍事威脅轉而以和平統戰為主，與下列何者不是兩岸曾經提出的主張？(A)台灣海峽中立化(B)解放台灣(C)一國兩制(D)三不政策
13. 民國三十八年，中華民國政府播遷台灣後，政局並不穩定。有許多重大事件發生，影響到台灣的生存，如(甲)八二三炮戰發生(乙)韓戰發生(丙)台灣與美國簽訂『中美共同防禦條約』(丁)台美斷交。以上這些事件發生的正確先後次應為哪個組合？(A)乙丁丙甲(B)乙丙甲丁(C)丁甲丙乙(D)丙乙丁甲
14. 民國六十年代的國際能源危機，對台灣經濟造成嚴重衝擊，政府如何處理當時的經濟困境？(A)推動十大建設，改善國內的投資環境(B)積極加入國際組織，並降低貿易限制(C)鼓勵輕工業商品出口，拓展海外貿易(D)進行土地改革，引導地主投資工商業
15. □戰爭的爆發，使得台灣的國民黨政權轉危為安，有人甚至稱「□是國民黨的西安事變」意思是說「西安事變救了共產黨，而□救了國民黨」，此戰爭為下列何者？(A)越戰(B)八二三炮戰(C)韓戰(D)古寧頭大捷
16. 近年內我國實施教育改革，讓教材多元化，特將教科書開放民營，依據統一制定的課程綱要編撰製作。此教育改革措施的名稱為何？(A)終身教育學習(B)九年國民義務教育(C)多元入學方案(D)一綱多本
17. 西元 1978 年 5 月，美國白宮官員出訪中華人民共和國時表示：「我國總統將實現美國與華人民共和國關係正常化，並且美國有意與其建立邦交關係。」請問：下列何者是美國與中華人民共和國建交的主要目的？(A)兩國聯合抑制蘇聯的擴張(B)向中華人民共和國推展民主制度(C)向中華人民共和國合力開發核武(D)讓中華人民共和國成為聯合國會員國

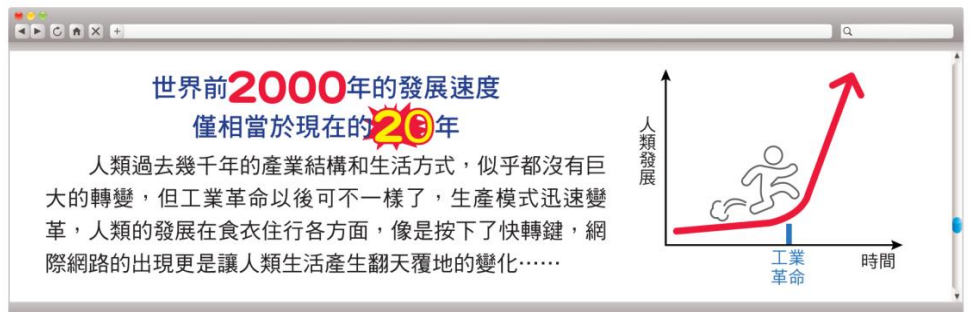
新北市立福營國民中學 108 學年度第 2 學期第 3 次段考 7 年級公民科題目卷

18. 老師上完課後，請同學回家發想幾個「社會變遷」的實例。以下是小康寫出的實例，請問何者屬於社會變遷內涵中的器物層次？

- (A)「臺北縣」依據《地方制度法》改制為「新北市」
- (B)逐漸重視永續發展與節能減碳
- (C)悠遊卡、LINE Pay 等支付工具改變付款方式
- (D)倡導使用電子產品的正確態度。

19. 香香看到右圖的網路文章，請問文章內容所呈現的含義，與下列何者最為接近？

- (A)理念變遷影響制度變遷
- (B)科技發展加速社會變遷
- (C)社會變遷促成社會正義
- (D)社會變遷促成社會流動



20. 政府推動社會福利保障民眾的基本生活，以維護人性尊嚴，最主要的目標為下列何者？

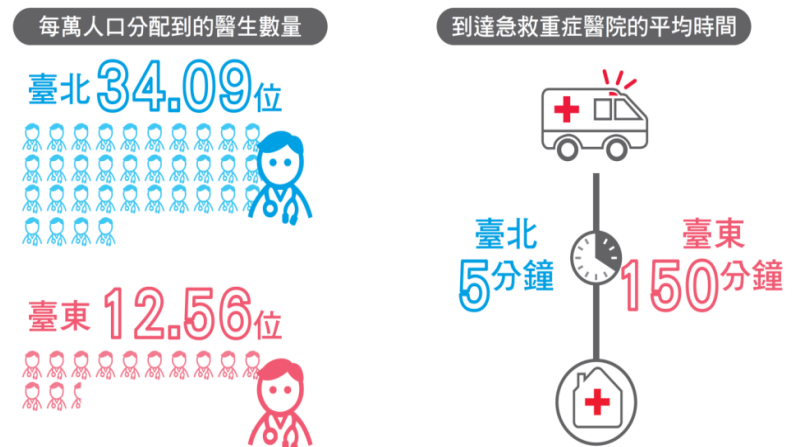
- (A)提升個人的社會地位
- (B)打破社會階級的限制
- (C)實現社會正義的內涵
- (D)發揮社會角色的功能

21. 政府規畫福利服務滿足民眾因為差異性而產生的需求，以促進其身心健全發展，讓生活更有尊嚴。請問，下列何者屬於上述的範圍？

- (A)家裡突然遭火災的小泉，申請災害救助金補助
- (B)患有肌肉萎縮症的小楊，搭乘復康巴士上下學
- (C)已年滿六十五歲的老張，每月領取退休給付金
- (D)一直有居住需求的小光，開心的入住社會住宅。

22. 右圖為小荷在社會評論報告中看到的資料，請問：由圖中內容判斷，這最有可能是強調我國社會的何種現象？

- (A)城鄉差距
- (B)貧富懸殊
- (C)人口老化
- (D)文化衝突



23. 為了讓每一位民眾都可以享有安全的退休生活，政府在既有的職業保險外，規畫「國民年金」保險制度。但是實施以來，因為許多符合資格的民眾未按時繳納保險費，導致「國民年金」面臨破產的危機。請問，下列何者最有助於解決上述問題？

- (A)建立正確使用社會福利資源的觀念
- (B)民間力量彌補現行社會福利的不足
- (C)個人必須要善盡對社會福利之責任
- (D)企業增加應繳納的國民年金保險費

24. 工業革命後，英國工人為了生活保障，開辦各種濟貧自助機構，成員按規定繳納互助金，建立互助基金，當機構成員遇到生活中各種意外或困難時，可提供經濟幫助。請問：上述互助模式與下列何項社會福利措施最為類似？

- (A)社會救助
- (B)福利服務
- (C)社會津貼
- (D)社會保險

25. 根據右圖內文所述，投票年齡的改變，是由於以下何種原因所引發的社會變遷？

- (A)自然環境的變化
- (B)科學技術的發展
- (C)外來文化的刺激
- (D)社會運動的推動

台灣青少年權益與福利促進聯盟與多個關注青少年權利的學生團體、青少年團體組成「十八歲公民權推動聯盟」，10年來舉辦各類演說活動、模擬投票、街頭遊行、民意調查等，希望推動政府下修投票年齡，終於在民國106年底，經立法院三讀通過，修改《公民投票法》，將公民投票年齡由20歲降至18歲。

26. 騎乘電動自行車因不須考領駕照、不必附掛牌照、騎乘者也沒有年齡限制，不僅使用者逐年增加，擅自改裝電動自行車、未戴安全帽、超速等行為也層出不窮，連帶增加交通事故。為制止這些亂象，交通警察依據立法院新修正的《道路交通管理處罰條例》，嚴格取締上述違規項目。依前述內容判斷，政府是以何種方式解決此類社會問題？

- (A)改善器物生活
- (B)更新社會制度
- (C)提升科學技術
- (D)調整價值觀念。

27. 燃燒收割後的稻草會造成空氣品質嚴重惡化，甚至衝擊行車安全，不僅各縣市環保局祭出重罰，農政單位也一再宣導燒稻草的高溫會使土質變硬，希望農友能改變習慣，將稻草切碎就地掩埋，更能增加土壤肥力。然而，政策推行至今效果不彰，甚至還有民意代表要求該縣環保局不得取締燒稻草，因為老一輩的稻農始終相信稻草灰有肥分。從上文判斷，若想根除燒稻草的陋習，應從下列哪項著手，才有可能見效？

- (A) 促進價值觀念的轉變 (B) 加速科學技術的革新
(C) 強化法律制度的規範 (D) 將稻草統一集中燃燒。

28. 附表是臺閩地區戶口及住宅普查的部分摘要結果。根據內容判斷，為因應此種社會變遷的趨勢，政府最應重視下列哪一方面的政策規畫？

- (A) 家庭教育 (B) 老人福利
(C) 就業輔導 (D) 住宅供給。

| 項目 / 年度 | 69 年 | 79 年 | 89 年 | 99 年 |
|-------------------|-------|-------|-------|------|
| 總人口數 (萬人) | 1,803 | 2,039 | 2,230 | 2312 |
| 平均每戶人口數 (人/戶) | 4.8 | 4.0 | 3.3 | 3.0 |
| 65 歲以上人口比率 (%) | 4.0 | 6.1 | 8.6 | 10.7 |
| 25-44 歲人口未婚比率 (%) | 14.4 | 21.1 | 26.8 | 37.8 |

29. 依據衛生福利部調查，台灣民眾 1 年至少丟棄 5 億顆、193 公噸的藥品，浪費的藥品排起來約等於環島 8 圈，造成每年 100 億元的浪費！因此健保署建置了「健保雲端藥歷查詢系統」，讓醫師能於病患就診時的 15 秒內便可查詢到病患近 3 個月的用藥紀錄，避免病患重複就診而領取同樣成分的藥品，既可保護民眾用藥安全，也能避免藥品浪費。此外，健保署也向民眾宣導，藥品遺失應自行負責，不再由健保給付。請問：上述做法最主要是希望達到下列何種目的？

- (A) 降低看診負擔 (B) 強化保健觀念
(C) 限制醫師用藥 (D) 善用醫療資源

30. 新聞報導：「台中市勞工局提供『勞資爭議調解機制』服務，今年上半年已受理近 1600 件勞資爭議案件，市府協助約 1400 名勞工索回與雇主有爭議的工資或資遣費。」請問，上述報導內容是透過右圖中哪一個部分來落實公平正義的精神？

| | |
|-------------|---------------|
| (甲) 個人努力 | (乙) 團體投入 |
| (丙) 政府施政 | (丁) 弱勢群體爭取 |

- (A) 甲 (B) 乙
(C) 丙 (D) 丁。

31. 新北市政府興建只租不售的「青年社會住宅」，提供尚無購屋能力之青壯年或特定弱勢族群，能以市價的 8 折或 64 折租得一個優質合宜的安身居所，解決住宅需求。請問，上述做法屬於哪一項社會福利政策的實施？

- (A) 社會救助 (B) 社會津貼
(C) 福利服務 (D) 居住正義。

32. 經濟部水利署與慈濟基金會日前簽署合作備忘錄，慈濟志工除了將持續應用由水利署開發的 Qwater 淨水設備，於賑災中即時提供災區民眾安全用水，雙方更就「災害防救教育」、「資訊交流」、「援助設備」…等相關事項合作，共同強化災害防範觀念教育及宣導。請問，下列哪個選項最能說明前述合作備忘錄的主旨？

- (A) 唯有政府資源投入後，才能協助弱勢族群
(B) 民間資源有限，無法兼顧所有需協助的人
(C) 政府整合民間資源，完善社會福利的措施
(D) 建立民眾正確觀念，以減少社福經費支出。

33. 有鑑於國際間發生多起電子煙造成肺傷害致死案例，且去年我國青少年電子煙使用率已達 4.2%，較前一年增幅超過 5 成，衛生福利部在即將送請立法院審議的《菸害防制法》修正草案中，特別明文禁止如電子煙這種「類菸品」的製造、輸入、販賣、供應、使用及廣告。請問上述做法屬於何種社會變遷？

- (A) 器物的改變帶動制度的改變 (B) 制度的改變帶動器物的改變
(C) 理念的改變帶動制度的改變 (D) 器物的改變帶動理念的改變

34. 右表是阿榮閱讀報章時看到的部分內容。根據內容判斷，此文作者最可能在論述下列哪一主題？

- (A) 貧富差距日益擴大 (B) 國民所得逐年下降
(C) 政府稅制有失公平 (D) 經濟成長過於快速。

| 綜合所得稅申報戶最低 5% 與最高 5% 所得差距 | | | |
|---------------------------|---------------|---------|----------|
| 年度 (民國) | 綜合所得總額平均數(萬元) | | 所得差距 (倍) |
| | 所得最低 5% | 所得最高 5% | |
| 94 | 7.2 | 396.9 | 55.13 |
| 96 | 7.2 | 434.7 | 60.38 |
| 98 | 5.1 | 382.9 | 75.08 |
| 100 | 4.9 | 464.7 | 94.84 |
| 102 | 4.5 | 439.8 | 97.73 |
| 104 | 4.7 | 472.1 | 100.45 |
| 106 | 4.2 | 476.3 | 113.40 |

資料來源：財政部財政資訊中心

新北市立福營國民中學 108 學年度第二學期七年級第三次段考社會領域試題

地理科試題 35-50題，每題2分

35. 在電腦程式設計的領域中，有「全球三班制」的作法，設計師阿惠在下班後將工作交給另一地開始上班同事阿文，阿文之後又交給另一地的人員小胖，到隔天阿惠上班時已收到完成的成果了！此過程主要是透過何項技術達成？
 (A)噴射客機 (B)人造衛星 (C)貨櫃船隊 (D)網際網路
36. 據報載：「臺北市 30 年以上的老屋，已經超過 50 萬戶，占臺北市建築的 6 成以上。另外，很多地方建物密集，一旦發生地震、火災，逃生不易，有潛在危險。」採用下列何種措施最可能從根本上改善上述問題？
 (A)政策宣導 (B)罰款取締 (C)都市更新 (D)安全演習
37. 西元 2018 年媒體報導：「都會區超商 24 小時營業，密集程度可用三五步一家形容。但在臺東、苗栗、新竹等還有不少鄉鎮至今連一家超商都沒有。」上述新聞可以看出下列臺灣區域發展的何種空間差異？
 (A)都市與鄉村的差異 (B)沿海與內陸的差異 (C)東部與西部的差異 (D)本島與離島的差異
38. 阿肥住在雲林，電機系畢業後，經濟因素使然讓他必須要到新竹、臺中、臺南等地發展。下列哪項地理概念最能解釋阿肥被迫離家求職的現象？
 (A)區域發展不均 (B)農業轉型 (C)高齡化社會 (D)產業升級
39. 下表為老師分析臺灣某國際港口的自然條件。依據表中內容判斷，可能是指下列哪一個港口？

| | 自然環境 |
|----|----------------------------------|
| 優點 | 1. 天然的灣澳。 2. 淤積少的曲折沿岸。 |
| 缺點 | 1. 丘陵環抱，平地狹小。 2. 多雨日可能影響貨物裝卸。 |

- (A)臺中港 (B)基隆港 (C)高雄港 (D)花蓮港。
40. 臺灣中部彰化、雲林等地區的農業發達，其發展農業的條件除了地勢平坦，還有□□□經過此區，提供灌溉水源。上述□□□應為下列何者？ (A)淡水河 (B)蘭陽溪 (C)濁水溪 (D)濁水溪
41. 「宜蘭縣擁有得天獨厚的地理環境，但過去受到○○的阻隔，使得對外交通不便，因此工商發展腳步較緩慢。」上述○○最可能是下列何者？ (A)玉山山脈 (B)海岸山脈 (C)雪山山脈 (D)中央山脈。
42. 臺灣高鐵完工通車後，旅行社推出許多國內景點一日遊的行程。下列何者較不可能利用高鐵前往的旅遊行程？
 (A)花蓮太魯閣音樂節 (B)臺中科博館知性遊 (C)臺南百年古蹟訪幽 (D)新竹風城小吃之旅。
43. 某國都市人口數為 1,200 萬人，鄉村人口數為 400 萬人。該國都市化程度約為多少？
 (A)25% (B)33% (C)67% (D)75%
44. 「火車漸漸在起行，再會我的故鄉和親戚。……我欲來去臺北打拚，聽人說什麼好康的擺在那。」在此段歌詞中，說明哪一種地理現象？
 (A)都市化 (B)郊區化 (C)產業外移 (D)都會區形成
45. 近年來，我國政府積極發展離島地區人文及自然環境的觀光產業。關於離島與其觀光特色的配對，下列何者正確？
 (A)綠島—軍事戰備水道 (B)蘭嶼—風獅爺 (C)澎湖—雙心石滬 (D)馬祖—人權紀念公園
46. 近年來電視購物及網路購物興盛，都採機動性強的「宅配」服務，宅配的交通大多以何種方式為主？
 (A)空運 (B)水運 (C)鐵路 (D)公路

題組

◎右圖為臺灣行政區劃圖。請根據圖中的資料，回答 47-48 題：

47. 圖中哪一個區域有臺灣最大的港口及歷史最悠久的文化古都？

- (A)甲 (B)乙 (C)丙 (D)丁

48. 西元 2014 年底起，臺灣的直轄市增為六個。下列哪一個區域因人口總數的限制，沒有直轄市的設立？

- (A)甲 (B)乙 (C)丙 (D)丁



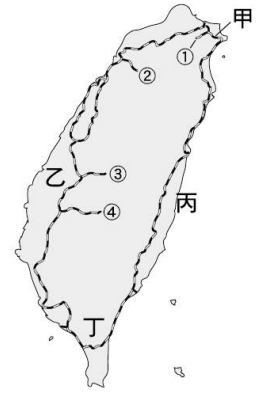
◎右圖為臺灣環島鐵路及支線的分佈圖。請根據圖中的資料，回答 49-50 題：

49. 臺灣的鐵路大致呈環狀分佈，主要與下列哪一項自然環境因素的影響相關？

- (A) 緯度高低 (B) 雨量多寡 (C) 山脈走向 (D) 資源分佈

50. 元宵節如果想到平溪放天燈，可以搭乘右圖中哪一條鐵路支線的火車前往遊玩？

- (A) ① (B) ② (C) ③ (D) ④



福營國中 108 學年度第 2 學期第 3 次段考 7 年級社會科解答

| | | | | | | | | | |
|----------|----------|----------|----------|----------|----------|----------|----------|----------|----------|
| 1. | 2. | 3. | 4. | 5. | 6. | 7. | 8. | 9. | 10. |
| D | C | A | B | D | A | B | C | B | D |
| 11. | 12. | 13. | 14. | 15. | 16. | 17. | 18. | 19. | 20. |
| A | A | B | A | C | D | A | C | B | C |
| 21. | 22. | 23. | 24. | 25. | 26. | 27. | 28. | 29. | 30. |
| B | A | C | D | D | B | A | B | D | C |
| 31. | 32. | 33. | 34. | 35. | 36. | 37. | 38. | 39. | 40. |
| D | C | A | A | D | C | A | A | B | D |
| 41. | 42. | 43. | 44. | 45. | 46. | 47. | 48. | 49. | 50. |
| C | A | D | A | C | D | D | B | C | A |