

新北市立福營國民中學 109 學年度第一學期七年級第二次段考社會科試題

※歷史科

1. 在西班牙神父耶士基佛提出的報告中曾提到：「這群人不耕種也不收穫，生活得更像游牧民族或生意人；行走於一個村子到另一個村子之間，為村人修理房子、弓箭、衣服和手斧。因為不耕種，所以他們到各個村落去購買稻米、玉米作為食物。……而不像其他土著一般種植。」

請問：西班牙神父所描述的「這群人」應該出現於右圖中何處？

- (A)甲 (B)乙 (C)丙 (D)丁




2. 承上題，從西班牙神父的報告中可知，此一族群謀生的主要方式為何？
 (A)摘採野果 (B)飼養家畜 (C)農耕種植 (D)貿易活動
3. 炭治郎在圖書館找到一本十七世紀出版雙語對照的新約聖經，聖經內頁分成左右兩欄，而右欄的文字是以羅馬字母拼寫臺灣原住民的語言。請問當時傳教士之所以協助原住民拼寫語言，其目的應該是下列何者？
 (A)指導農耕技術 (B)教導閱讀聖經 (C)籌畫建立孔廟 (D)協助對外貿易
4. 清廷朝臣曾說：「臺灣位居海外且範圍狹小，無助於中國疆域的增廣；當地人民裸體紋身，難與我們和平共處。未來勢必花費政府許多金錢卻無益於國家，不如將人群遷回大陸。」我們應如何解讀這段資料？
 (A)朝臣認為臺灣開發缺乏人力，欲強迫中國無業男性來臺拓墾
 (B)清廷收復臺灣後，部分官員認為臺灣不值得政府花心力經營
 (C)施琅主張留臺以保衛中國東南沿海，即是響應上述朝臣說法
 (D)清廷對保留臺灣一地有疑慮，促成日後在臺廣設行政區情形
5. 清代臺灣行政區域經過數次改變，下列五張地圖分別代表清代五個不同時期的行政區域圖。請問此行政區域圖的一連串變化反映了什麼樣的統治特色？



- (A)政府陸續將熟番、生番納入統治 (B)清軍勇猛善戰，逐漸擴大占領區
 (C)清廷針對臺灣社會動盪加強管理 (D)清廷因應內憂外患展開行政調整
6. 黃叔璥的番俗六考中記載：「沙轆社原有數百人，為部落中勢力最強大者；後為鄭氏將領劉國軒殺戮殆盡，只餘下六人，被迫潛逃藏匿在沿海口岸。」從上文資料，顯示鄭成功對原住民的管理統治方式為何？
 (A)遠交近攻 (B)開山撫番 (C)為防臺而治臺 (D)武裝鎮壓
7. 「六死三留一回頭」、「過番剩一半，過台灣沒得看」，上述有關清代台灣社會的諺語，反映了當時的什麼現象？
 (A)優惠政策吸引移民大量來臺 (B)官府壓迫導致人民反抗不斷
 (C)移民渡海來臺過程充滿風險 (D)羅漢腳眾多使社會秩序不佳
8. 右圖的四張卡片分別代表清朝曾對台灣採取的統治措施，若依這些措施最早在臺施行的時間先後順序排列，下列何者正確？

- (A)甲→丁→乙→丙
 (B)乙→甲→丙→丁
 (C)丙→乙→丁→甲
 (D)丙→丁→乙→甲



9. 炭治郎搭乘台北捷運淡水線時，在「石牌站」的站前廣場看到一塊石碑，碑文內容為「奉憲分府曾批斷東勢田南勢園歸番管業界」，才知道這就是「石牌」地名的由來。請問下列何者是這塊石碑設立的原因？
(A)軍屯拓墾 (B)漢原地界 (C)合資拓墾 (D)民變界碑
10. 清朝統治臺灣初期，採取「為防臺而治臺」的消極統治策略；直到「某事件」發生時，外患進兵臺灣，才讓政府深感東南沿海國防的重要性，因而調整統治方針，並派遣欽差大臣來臺進行相關建設。請問上述提及的「某事件」所指為下列何事？ (A)朱一貴事件 (B)清法戰爭 (C)牡丹社事件 (D)甲午戰爭
11. 根據《巴達維亞日記》中記載，十七世紀中期，台灣曾出現一跨族群的領袖，統轄了至少 18 個社。在荷蘭人與鄭氏在臺期間，此區領導者皆曾領導部落反抗外來政權，但也因為外來政權的不斷侵擾，及族人的土地常遭漢人侵占，導致生活困難。請問，文中領導者統轄的區域最有可能位於右圖中何處？
(A) 甲 (B) 乙 (C) 丙 (D) 丁
- 
12. 清朝某一時期的臺灣，阿土伯開心的跟孫子說：「從今以後，我們往返兩岸不用再偷偷摸摸，危險重重了，也能自由的迎接大陸的家眷來到臺灣，全家團聚共享天倫了。」請問這項渡臺政策的改變和誰最有關係？
(A)施琅 (B)康熙皇帝 (C)朱一貴 (D)沈葆楨
13. 清嘉慶皇帝曾頒布諭令如下：「蛤仔難北境居民，現已聚至六萬餘人，逆犯窺伺時，能協助防禦，幫同殺賊，實為深明大義，自應收入版圖。」隨後，政府即在此地設置了哪一個行政區？
(A)噶瑪蘭廳 (B)淡水廳 (C)彰化縣 (D)恆春縣
14. 17 世紀中期，歐洲人馬可仕來台傳教，他將當時所見赤崁地方會議的集會情況，生動的描繪出來。下列有關這項會議的各項敘述，何者正確？
(A)西班牙長官高坐涼亭中，並主導會議的進行
(B)西拉雅各社長老坐於亭外低矮座椅，共同參與會議
(C)會議中由傳教士執掌公司授予的權杖，擁有管理部落的權力
(D)歐洲長官和當地原住民長老平等共享管理部落的權力
15. 清帝國時期，臺灣在劉銘傳的積極建設下，成為當時相當現代化的省分之一，炭治郎想要了解更多關於劉銘傳的事蹟，你會建議他參考哪一本書？
(A)《基督教在臺灣的發展》 (B)《全臺首學：孔廟的故事》
(C)《清法戰爭與騰雲號火車頭》 (D)《億載金城風雲歲月》
16. 清帝國時期，有一群人：「無田宅，無妻子，非士、非農、非工、非買……，嫖賭、摸竊、械鬥，無所不為。」這群被稱為「羅漢腳」的出現，和清帝國的哪一政策有密切關聯？
(A)渡臺禁令 (B)劃界封山 (C)開山撫番 (D)鎖國政策
17. 清朝末年，清廷為了越南問題與某一國家爆發激烈戰鬥，戰火延燒至基隆、淡水、澎湖等地，此場戰爭對臺灣的主要影響為何？
(A)改建為省，提升台灣行政層級 (B)興建億載金城，強化台灣防衛
(C)增設噶瑪蘭廳，拓墾臺灣東部 (D)簽約割讓，臺灣成為殖民地

新北市立福營國民中學 109 學年度第 1 學期第 2 次段考 7 年級公民科試題

18. 【圖一】是課堂中老師請四位同學介紹家中同住的成員，根據圖中內容判斷，下列哪一位同學的家庭屬於「折衷家庭」？
 (A) 昊文 (B) 允喬 (C) 吉力 (D) 可青。

昊文：我的家裡有爸爸、媽媽、哥哥和我。

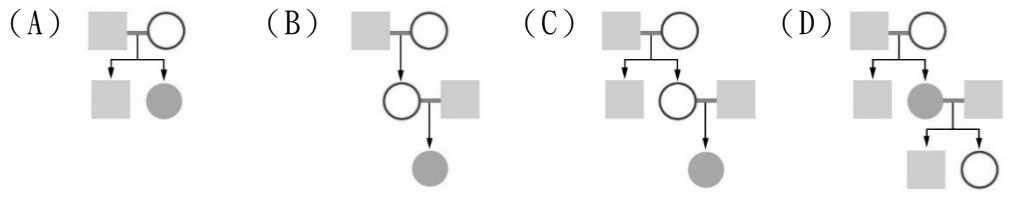
允喬：我的家裡只有媽媽、弟弟和我。

吉力：我的家裡有爺爺、奶奶、伯伯、伯母、堂哥、爸爸、媽媽、妹妹和我。

可青：我的家裡有爺爺、奶奶、爸爸、媽媽、姐姐和我。

● 瑞麗
 ■ 男性
 ○ 女性
 — 婚姻關係
 — 親子關係

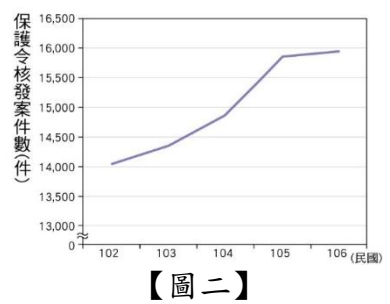
19. 瑞麗介紹家中成員組成情形時提到，自己與家中成員的關係皆為直系血親，並繪製親屬關係圖作為輔助說明。下列何者最有可能是瑞麗繪製的家庭成員示意圖？



20. 某學者表示，由於新世代的觀念轉變，以往「傳宗接代」的責任對於現代年輕人來說已非束縛，因此成年後找尋一個適合的對象結婚共組家庭，不再是人生必要的選項，因此單身家戶、頂客家庭等家庭模式愈來愈多，平均家戶人口數持續減少，將是未來不可避免的問題。上述學者提及的現象，會直接影響家庭何種功能的發揮？
 (A) 保護與照顧功能 (B) 經濟功能 (C) 生育功能 (D) 教育功能。

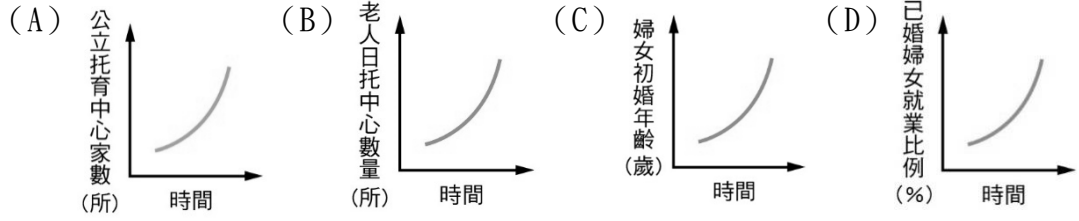
21. 某本書提及：家庭是以永久生活為目的所形成的親屬團體，家庭中的人際關係會讓家人產生特殊的情感，進而形成相互依賴、彼此照顧的親密感與歸屬感。家人間若要維持書中提及的感覺與關係，下列何者是最關鍵的要素？
 (A) 家人間物品的使用不需要區分彼此
 (B) 家人間能相互尊重生活自主與隱私
 (C) 家人間能共同努力維持家庭的收入
 (D) 家人間日常生活作息盡量保持一致。

22. 【圖二】為我國司法院某項統計數據。依據圖中內容判斷，下列敘述何者較能適切說明圖中呈現之現象？
 (A) 女性受家暴者人數攀升 (B) 家庭平權觀念日益普及
 (C) 政府處理家暴事件增加 (D) 家庭暴力事件逐漸趨緩。



23. 新聞報導：「行政院擬修法規定兒女惡意不扶養父母，有重大虐待、侮辱或無正當理由不扶養，經父母以遺囑、書面、錄音或記錄影音等方式舉證後，經 (甲) 機關判決，兒女將喪失 (乙) 權利。」上述報導中之甲、乙分別為下列何者？
 (A) 甲：法院、乙：繼承 (B) 甲：社會局、乙：親權
 (C) 甲：法院、乙：親權 (D) 甲：警察局、乙：繼承。

24. 炭治郎以某項統計數據輔助說明，社會變遷使得家庭經濟功能產生變化，連帶影響家庭平權及家庭成員的勞動參與。下列何者較有可能是炭治郎使用的統計圖表？



25. 基於家庭倫理及優生學的考量，我國《民法》規定具有近親關係的血親及姻親間不得結婚。根據上述內容判斷，下列何種組合若登記結婚，其婚姻最可能是有效的？
 (A) 筱玲與嬸嬸的弟弟 (B) 玫宣與舅舅的女兒
 (C) 絲蕙與伯父的養女 (D) 筑婷與妹妹的兒子。

26. 【表一】為某國已婚者料理家務時間的調查結果，根據表中內容判斷，該國最應宣導下列哪一種觀念？
 (A) 提供失業者職業訓練
 (B) 減緩性別比例的失衡
 (C) 強調職場的專業分工
 (D) 均衡家庭勞務的分配。

性別	男	女
就業比例	85.2%	58.5%
就業者平均料理家務的時間 (小時/天)	0.9	2.6
無就業者平均料理家務的時間 (小時/天)	2.3	5.2

【表一】

27. 易寬介紹自己的家庭時說道：「爸爸就像一個不倒翁，是家中的精神支柱，除了張羅三餐，還要照顧我和姊姊及姊夫的生活起居，假日還去探望住在安養中心的外祖父；媽媽則像一個陀螺，整天轉個不停，為了處理公司業務，常常到美國、日本等地出差。」根據上文判斷，易寬的家庭屬於下列哪一種型態？
 (A) 折衷家庭 (B) 血緣家庭 (C) 核心家庭 (D) 兩地家庭。

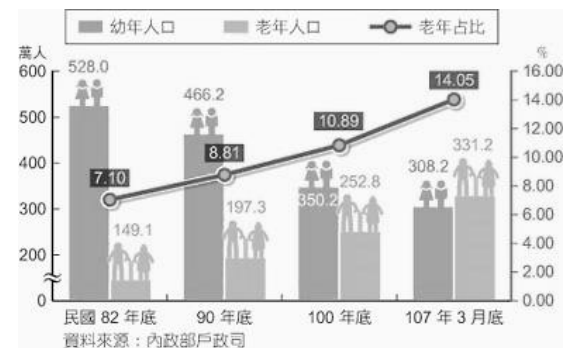
28. 善逸：「近來在購物網站發現不少新商品，像是針對視力退化者所推出的閱讀放大鏡，還有專為銀髮族開發的緩速助步車。」
禰豆子：「因為這類產品的商機愈來愈大，才會吸引更多業者投入研發與製造吧！」
 上述對話內容最可能是在討論我國社會的何種現象？

- (A) 平均壽命提高，人口結構改變 (B) 都市化程度高，改變消費習慣
 (C) 受少子化影響，產業結構轉型 (D) 藉由社會資源，彌補家庭功能。

29. 幸福國提倡「新家庭運動--美滿家庭 123」的活動，希望全國的家長「承諾」每 1 天至少陪伴孩子 20 分鐘，一起做 3 件事：共讀、分享、遊戲，讓每個家庭都能提供孩子健康、快樂、和諧的生活。該國政府的作法，主要是希望強化家庭的哪些功能？(甲) 保護與照顧功能 (乙) 教育功能 (丙) 生育功能 (丁) 經濟功能
 (A) 甲、乙 (B) 甲、丙 (C) 乙、丙 (D) 乙、丁。

30. 【圖三】為我國幼年人口及老年人口的相關統計資料。請依據圖中資料判斷，下列敘述何者正確？

- (A) 核心家庭的比例攀升，造成老人安養及照顧的問題
 (B) 幼年人口遞減趨緩，壯年人口扶養老人的負擔減輕
 (C) 生育率持續下降，政府應宣導三代同鄰的家庭觀念
 (D) 老年占比逐年攀升，政府應該建構長期照護的制度。



【圖三】

◎閱讀下列選文，回答第 31 至 32 題：

美國前總統歐巴馬出生於美國夏威夷州，黑人父親是肯亞經濟學家，母親是一名白人教師，他 2 歲時父母分居，隨後離婚；6 歲時他與母親隨印尼籍繼父遷居到印尼，後來母親和繼父生下女兒瑪雅。

定居印尼期間，母親為了補強他的英語能力，每天早上四點鐘叫他起床，用過早餐後，開始 3 小時的英文函授課程，而後到當地的公立小學上課。

歐巴馬 10 歲時回到夏威夷獨自與外祖父母同住，雖然家中經濟不寬裕，外祖父母依然將歐巴馬送至當地著名的私立學校就讀，期望他未來能順利進入理想的大學。

歐巴馬的成長經驗，讓他有別於歷任的美國總統，成為美國史上首位打破種族界線的非裔總統。

31. 依據我國《民法》規定，歐巴馬與瑪雅屬於何種親屬關係？(A) 姻親 (B) 旁系血親 (C) 法定血親 (D) 無親屬關係。

32. 根據上文判斷，歐巴馬的成長過程經歷了下列哪些家庭型態？
 (甲) 單親家庭 (乙) 折衷家庭 (丙) 重組家庭 (丁) 核心家庭
 (戊) 聯合家庭

- (A) 甲、乙、丙 (B) 乙、丙、戊
 (C) 甲、丙、丁 (D) 乙、丁、戊。

33. 【表二】是《民法》部分條文的內容摘要。根據表中條文內容修改前後的差異判斷，下列何者最符合其修改的主要意旨？

- (A) 強化法律規範 (B) 促進婚姻和諧
 (C) 落實家庭平權 (D) 保障子女權益。

修改前部分條文	修改後部分條文
子女從父姓。但母無兄，約定其子女從母姓者，從其約定。	父母於子女出生登記前，應以書面約定子女從父姓或從母姓。
父母對於未成年子女權利的行使意見不一致時，由父親行使。	由父母共同行使負擔；但對未成年子女重大事項權利的行使意見不一致時，可請求法院依據子女的最佳利益決定。

【表二】

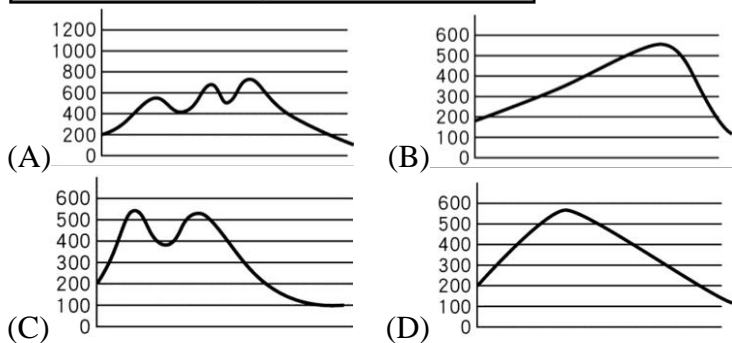
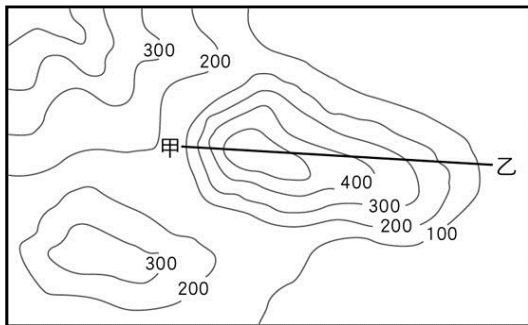
【公民科試題結束，尚有地理科試題，請繼續作答】

新北市立福營國民中學 109 學年度第 1 學期第 2 次段考 7 年級地理科試題

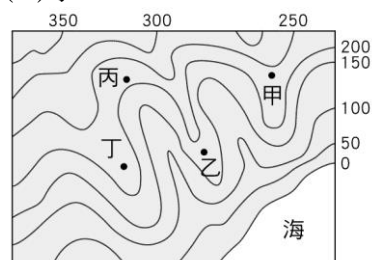
34. 臺灣有 35 座燈塔，透過極東(三貂角)、極西(國聖)、極南(鵝鑾鼻)、極北(富貴角)四座燈塔，可描繪出臺灣的基本輪廓。請問：哪座燈塔附近最容易看見沙洲地形？ (A)三貂角燈塔 (B)國聖燈塔 (C)鵝鑾鼻燈塔 (D)富貴角燈塔。
35. 將地表上高度相同的各點相連成的閉合曲線，稱為下列何者？ (A)等雨量線 (B)等壓線 (C)等高線 (D)等溫線。
36. 關於沙岸的特色說明，下列何者正確？ (A)由海水與河川帶來的漂沙堆積而成 (B)海岸地形崎嶇且海水平均深度較深 (C)海岸線曲折利於航運 (D)岸邊岩石容易被珊瑚附著生長。
37. 臺灣離島的居民，大多以何種經濟活動維生？ (A)礦業 (B)工業 (C)漁業 (D)牧業。
38. 哪些地形圖可以利用高科技技術呈現真實地表的影像？ (甲)分層設色圖 (乙)地形剖面圖 (丙)航空照片 (丁)衛星影像 (A)甲乙 (B)甲丁 (C)乙丁 (D)丙丁。
39. 珊瑚礁主要分布於熱帶的淺海，離赤道愈近，珊瑚就愈發達。臺灣哪段海岸線珊瑚礁地形最發達？ (A)北部海岸 (B)南部海岸 (C)東部海岸 (D)西部海岸。
40. 下列關於岩岸地形的敘述，哪些正確？ (甲)海岸線曲折 (乙)沿岸海水較深 (丙)沿岸平原寬廣 (丁)多港灣 (戊)適合發展農業和晒鹽業 (A)甲乙丁 (B)甲乙戊 (C)乙丁戊 (D)丙丁戊。
41. 附圖是臺灣某離島的著名地質景觀，請問該離島與下列何者成因最接近？ (A)金門 (B)龜山島 (C)東沙島 (D)馬祖。



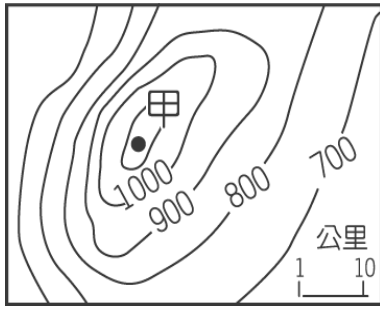
42. 由臺中市進入臺灣東西橫貫公路，沿著大甲溪行駛，之後來到一處像被群峰捧在手中的小小明珠——環山部落。居民 85% 是泰雅族原住民，男子英勇善獵，女子則以編織著名。環山本身海拔約 1,700 公尺，四周多是 3,000 公尺以上高山，因而常常雲嵐繚繞，屬雲霧區，此外，這裡還是大名鼎鼎的「國寶魚」——櫻花鉤吻鮭的故鄉。請問：環山部落主要位在哪種地形內？ (A)平原 (B)盆地 (C)台地 (D)高原。
43. 下列關於各種地形表示方法的敘述，何者錯誤？ (A)相鄰兩條等高線的高度差必須一致 (B)衛星影像可觀察地表災情變化 (C)分層設色圖是以顏色來表示地形的不同 (D)等高線愈密集，表示坡面愈平緩。
44. 附圖為某地的等高線地形圖。下列何者能代表附圖中甲、乙兩點之間的地形剖面圖？



45. 阿福全家假日到某地河谷烤肉玩水。依據下圖判斷，下列何者最可能是他們烤肉的地點？ (A)甲 (B)乙 (C)丙 (D)丁。



46. 請問下圖中「甲」地的高度最有可能是多少公尺？ (A)1,036 (B)1,142 (C)1,257 (D)1,320。

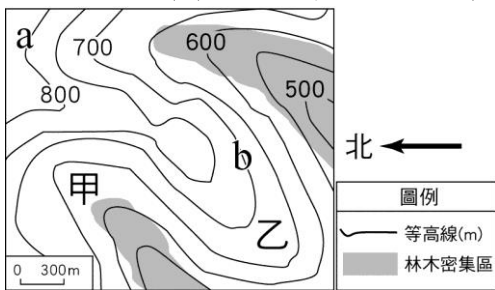


47. 綠島的朝日溫泉，泉水自海岸邊的礁石湧出，形成位於海裡的露天溫泉浴場。請問：海底溫泉的成因最可能是下列何者？ (A)大陸棚廣大 (B)珊瑚礁廣布 (C)黑潮暖流經過 (D)位於板塊接觸帶上。

48. 臺灣擁有許多離島，以其形成的原因可分為火山島、珊瑚礁島及大陸島，請問下列離島及其分類配對，正確的有哪些？ (甲)澎湖群島——大陸島 (乙)琉球嶼——珊瑚礁島 (丙)龜山島——火山島 (丁)金門——大陸島 (A)甲乙丙 (B)乙丙丁 (C)甲丙丁 (D)甲乙丁。

49. 「位於南投和臺中交界的九九峰，原本綠意盎然，但在 921 地震發生之後，走山嚴重，青山一夜白頭，形成光禿禿的景觀。因此，民國 89 年 5 月 22 日，農委會將九九峰公告為國內第一個強調災變後，自然演替過程保存的自然保留區。」該則新聞所提地震景象，主要是因為哪項地形作用力所造成？ (A)風力 (B)海水 (C)地殼變動 (D)火山活動。

50. 附圖為某區域的林木密集區示意圖，根據圖中資訊判斷，下列描述何者正確？ (A)a 海拔高度低於 b (B)甲為山脊 乙為河谷 (C)該區地形為台地 (D)甲海拔高度低於乙。



新北市立福營國民中學 109 學年度第 1 學期第 2 次段考 7 年級社會科答案卷

1	2	3	4	5	6	7	8	9	10
A	D	B	B	D	D	C	C	B	C
11	12	13	14	15	16	17	18	19	20
B	D	A	B	C	A	A	D	B	C
21	22	23	24	25	26	27	28	29	30
B	C	A	D	A	D	B	A	A	D
31	32	33	34	35	36	37	38	39	40
B	C	C	B	C	A	C	D	B	A
41	42	43	44	45	46	47	48	49	50
B	B	D	D	C	A	D	B	C	D